

**Heben Sie das Motorrad bei den folgenden Arbeiten am unteren Rahmen an, sodass die Heckschwinge mit dem Hinterrad in der Luft ist und die Dämpfer entspannt. Sichern Sie das Motorrad gegen Umfallen oder Wegrollen.**

Die Bohrungen am Heck für die untere Befestigung sind nachzubohren, um die Länge des Hecks nach eigenem Wunsch zu bestimmen.

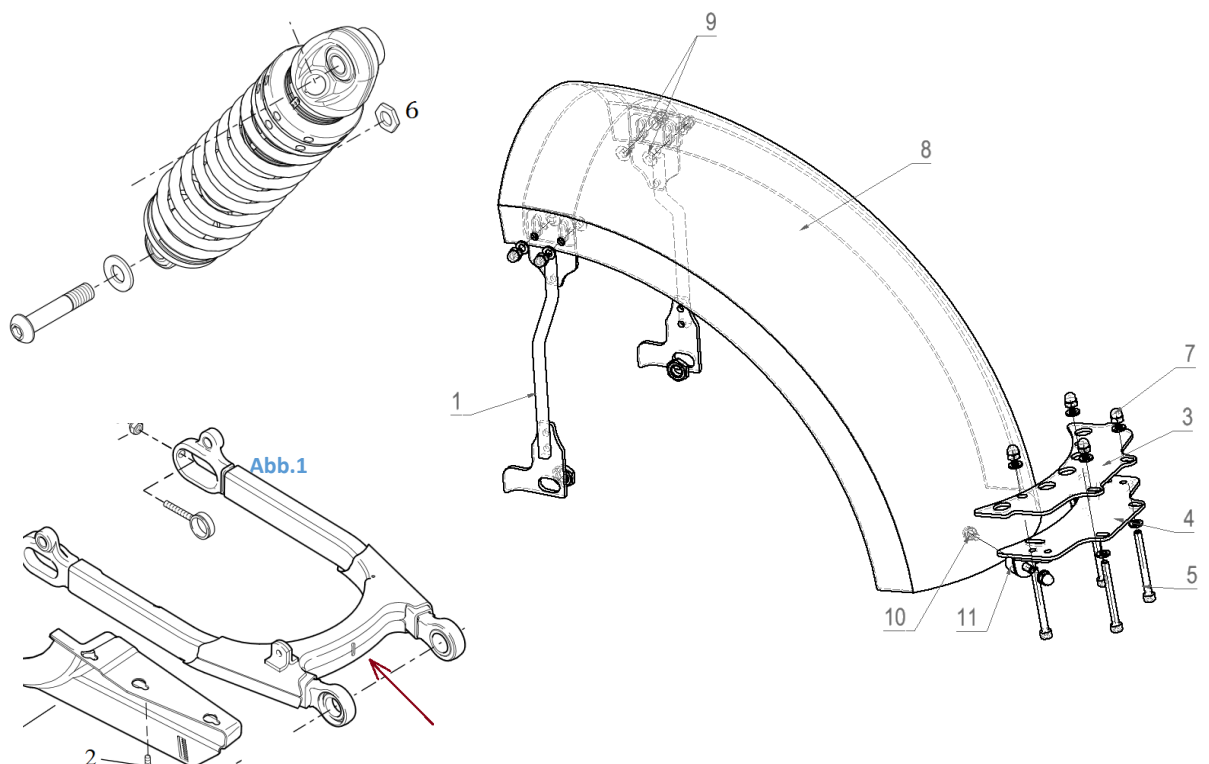
Ziehen Sie die Schrauben bei der Montage zuerst handfest an. Erst nach fertiger Einrichtung des Hecks die Verschraubungen festziehen.

## Demontage Originalteile

1. Demontieren Sie den originalen Fender, sowie die Lichtanlage und Blinker
2. Lösen Sie die Mutter (6) der hinteren Stoßdämpfer

## Montage des neuen Hecks

1. Setzen Sie die seitlichen Halter (1) auf und ziehen Sie die Mutter (6) handfest an
2. Befestigen Sie die untere Halterung an der Schwinge (Abb.1) indem Sie die obere (3) und untere (4) Halteplatte mit den mitgelieferten Schrauben (5) und Hutmuttern (7) zusammenschrauben
3. Das Heck (8) wird mit den Rundkopfschrauben (9) und Hutmuttern (7) an den seitlichen Haltern befestigt, unten mit Schrauben (10) an die Halterung (3,4) und die Gummipuffer (11) geschraubt
4. Richten Sie das Heck ein - achten Sie dabei auf genügend Freigang zu allen beweglichen Teilen - und ziehen Sie danach alle Schrauben fest.



Wir empfehlen, für alle Schrauben eine mittelfeste Schraubensicherung (z.B. LOCTITE 243, blau) zu verwenden.

## **! Hinweis !**

Für die Montage des Hecks ist es notwendig, den Rahmen zu kürzen und den Originalfender inkl. Kennzeichenhalter sowie Licht- und Blinkeranlage zu demontieren.

Wir empfehlen daher die Montage eines seitlichen Kennzeichenhalters (HD-SPO012), einer Rahmenabdeckung (HD-SPO073) und eines 3-in-1 Blinkersets (z.B. HD-SPO032) inklusive Halterungen (HD-SPO022)



Abb. 2 – montiertes Heck



Abb. 3 – mitschwingendes Heck inkl. Montagematerial